



# HOTEL DE' CAPULETI

# INCLUSIVE HOTEL

**Best Western e L'abilità Onlus**

insieme per l'accoglienza degli ospiti con disturbo dello spettro autistico (ASD – Autism Spectrum Disorder).

Best Western Italia e L'abilità Onlus hanno dato vita ad un progetto dedicato agli ospiti con disturbo dello spettro autistico.

Inclusive Hotel è il nome dell'iniziativa che si propone di assicurare una dimensione **pienamente positiva** della permanenza in albergo alle persone con disturbo dello spettro **autistico**, siano essi bambini o adulti, insieme alle loro famiglie e ai caregiver.

Questa guida è dedicata a tutti coloro che vogliono **ricominciare a viaggiare**.

È pensata per presentare **servizi e strategie** per organizzare il viaggio e per vivere una piena dimensione di accoglienza all'interno dell'hotel con modalità educative che garantiscano **benessere e inclusione**.

A completamento delle informazioni nelle camere dedicate, l'hotel mette a disposizione anche **schede tradotte nei simboli della comunicazione aumentativa alternativa** sulla struttura e sulla destinazione.

**Buon soggiorno a tutti.**

## Informazioni Generali

Il **Best Western Plus Hotel De' Capuleti** si trova in centro a **Verona** in **Via del Pontiere, 26**.

Il personale dell'hotel è stato **formato e sensibilizzato** alla conoscenza delle caratteristiche delle persone con **disturbi dello spettro autistico**, delle loro necessità, di come si deve organizzare l'hotel per renderlo **pienamente inclusivo**.

I **responsabili** del progetto Inclusive Hotel del BW Plus Hotel De' Capuleti sono Arianna Montresor e Giulia Bombieri.

Sono contattabili alla mail [info@hotelcapuleti.it](mailto:info@hotelcapuleti.it) o al tel 045 8000154.

### Contattali per:

- Avere maggiori informazioni
- Prenotare una camera adatta alle esigenze di una persona con ASD
- Comunicare le tue esigenze particolari
- Comunicare il tuo orario di arrivo



## Check-In e Check-Out

La hall dell'Hotel De' Capuleti si compone di una zona lounge, sul lato destro, che dispone di due divani neri e due poltrone bianche; in mezzo ai divani vi sono due pouf di colore nero con ruote. Lo stile è moderno e le luci LED sono di colore bianco. Fa da sfondo alla hall un muro in pietra viva con uno scaffale dove sono esposte bottiglie di vino e birra locale.

Sul lato sinistro della hall si trova il bancone del ricevimento, di colore bianco e legno. Dietro al ricevimento sono presenti due televisori che trasmettono le notizie del giorno. Davanti al ricevimento è presente un divano nero senza schienale.

La parete a sinistra, vicino al ricevimento, è ricoperta di muschio vero stabilizzato di colore verde; questo muschio è presente su tutto il soffitto antistante al ricevimento.

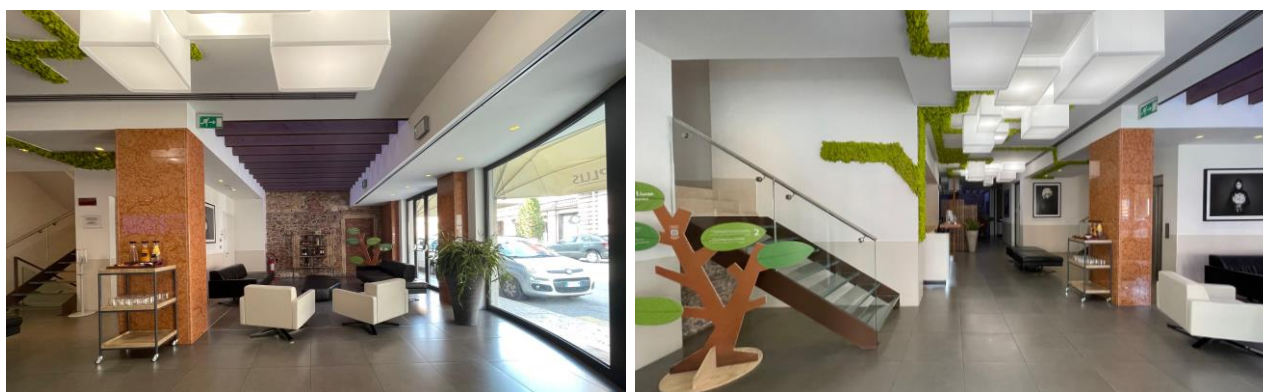
E' presente in tutta la hall musica di sottofondo.

La hall non è molto grande e ci potrebbero essere dei momenti di grande affluenza con conseguente **aumento dei tempi di attesa** e possibile affollamento con **sovraccarico sensoriale**.

I momenti di **maggiore affollamento**:

- dalle 13 alle 15 e dalle 18 alle 20 per le operazioni di check-in;
- dalle 8 alle 10 per le operazioni di check-out.

Si consiglia quindi di fare check-in e check-out al di fuori di questi orari.

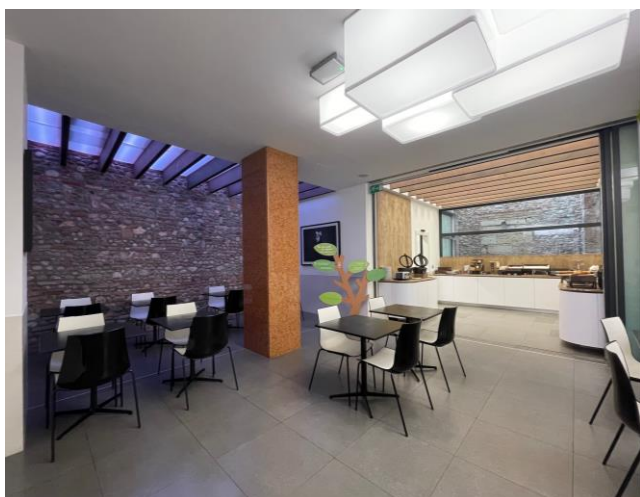


## Spazi Comuni

☀️ Non vi è illuminazione al neon.

🎵 Vi è della musica in filodiffusione tenuta ad un volume medio-basso.

spazio	dove	caratteristiche
<b>Bagni Comuni</b>	PIANO TERRA	<ul style="list-style-type: none"><li>• Porta di vetro senza maniglia, si apre a spinta per aprire;</li><li>• Sulla sinistra, c'è il bagno disabili e di fronte l'antibagno e il bagno comune. Prima dell'antibagno, sulla destra, vi è un piccolo mobile con delle candele spente all'interno;</li><li>• La luce si accende automaticamente tramite rivelatore di presenza;</li><li>• Sono presenti degli asciugamani in carta.</li></ul>
<b>Sala colazioni</b> (foto 1)	PIANO TERRA	<ul style="list-style-type: none"><li>• Quadri raffiguranti una modella che indossa oggetti della linea di cortesia dell'hotel;</li><li>• Albero in cartone appoggiato a terra;</li><li>• Carrellino porta bicchieri/piatti con ruote;</li><li>• Sul fondo della sala vi è una zona con luci più soffuse che possono essere colorate;</li></ul>
<b>Hall</b>	PIANO TERRA	<ul style="list-style-type: none"><li>• Albero in cartone appoggiato a terra;</li><li>• Carrellino con ruote porta bicchieri con welcome drink;</li><li>• Quadri raffiguranti una modella che indossa oggetti della linea cortesia dell'hotel;</li><li>• Scala in vetro trasparente per accedere alle camere;</li><li>• Ascensore con specchio e luce al neon, no musica.</li></ul>
<b>Bar</b> (foto 2)	PIANO TERRA	<ul style="list-style-type: none"><li>• Albero in cartone appoggiato a terra;</li><li>• Quadri raffiguranti una modella che indossa oggetti della linea cortesia dell'hotel;</li><li>• Bancone in marmo retroilluminato.</li></ul>
<b>Lounge</b>	PIANO TERRA	<ul style="list-style-type: none"><li>• Albero in cartone appoggiato a terra</li></ul>



## Camera

Le camere dedicate ai clienti con ASD hanno una serie di caratteristiche che possono aiutare in caso di **anomala reattività sensoriale**:

- Luci non al neon e soffuse
- Camera lontano da fonti di rumore
- Uso di detersivi per la pulizia con fragranza neutra
- Non uso di deodoranti ambientali

La **biancheria da letto** è di colore bianco. È a disposizione degli ospiti il piumone. Se l'ospite ha esigenze particolari può portare una **coperta o un cuscino personale**, il personale poi provvederà alla sistemazione del letto.

Le **abatjour** della camera sono attaccate alla testata del letto e sono mobili. La **luci** vicino alla testata pendono dall'alto e la plafoniera è ad altezza uomo.

Le **finestre** hanno l'apertura a vasistas. Tutte le camere dedicate dell'hotel hanno una porta finestra per accedere al **balcone**. **Solo una** delle camere (105) è dotata di **finestra normale**, senza accesso al balcone. Tramite **oscuranti** è possibile rendere buia la stanza.

In camera è **presente** un **minibar** con all'interno 4 bottiglie di acqua in vetro, dei **bicchieri di vetro**, un **bollitore con tazze** e un **telefono**.

È possibile richiedere il **servizio in camera** premendo sul numero **9** del telefono.

Il **bagno** dispone di doccia con box in vetro, un phon attaccato a muro, un bicchiere di plastica porta spazzolini, un piccolo contenitore in plastica contenente una cuffia doccia e un vanity-kit.

**Contatta la reception per ogni necessità di assistenza.**

In camera è a disposizione del materiale in **comunicazione aumentativa alternativa** riguardo:

- Menù colazione
- Regole comportamentali
- Tabelle di comunicazione
- Una scheda informativa su Verona.



## Sala Colazioni

All'interno del Best Western Hotel De' Capuleti c'è una sala colazioni aperta dalle 7:30 alle 10:30.

**Non è presente il ristorante.**

Verrà riservato un tavolo in una zona raccolta senza elementi di disturbo sensoriale, lontano dal passaggio di molte persone.

L'orario con **maggiore afflusso** di clienti e quindi possibile sovraccarico sensoriale è dalle 7:30 alle 9:30.

La **musica in filodiffusione** è tenuta ad un volume basso.

È possibile consumare al tavolo **alimenti propri**.

Se comunicate con anticipo la cucina cercherà di provvedere ad ogni **esigenza speciale**.

In camera è a disposizione il menù colazione con i simboli della **comunicazione aumentativa alternativa**.



## Informazioni Hotel

Ulteriori informazioni sugli spazi dell'hotel:

- **All'ingresso** dell'hotel sono presenti delle biciclette ad uso gratuito per gli ospiti;
- **Tra la sala colazioni e il ricevimento**, vi è un paravento in legno non fissato a pavimento;
- **L'ascensore principale** emette un suono quando arriva al piano desiderato.

L'hotel offre la possibilità di raggiungere in breve tempo località di interesse culturale e naturalistico come Valeggio sul Mincio (km 10), il lago di Garda (km 20), Mantova (km 30).

### Come raggiungerci:

- **In auto:** prendere l'uscita Verona Nord autostrada A22 – Verona Sud autostrada A4 – Verona Est autostrada A4.  
Poi seguire le indicazioni per il Centro.
- **Dall'aeroporto Valerio Catullo:** prendere la tangenziale e seguire per il centro; se non muniti di auto, prendere la navetta che conduce alla Stazione ferroviaria **Verona Porta Nuova**.
- **Dalla Stazione Porta Nuova:** prendere un autobus delle linee 11, 12 o 13 in direzione "Centro".